



**cultiva**  
Kristiansand Kommunes Energiverksstiftelse

**ÅRSRAPPORT MED  
ÅRSREGNSKAP 2004**



**Verdiene** som skal formidles fra Cultiva er:

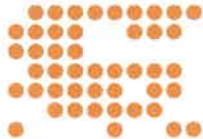
- **Vekstskapende** ved å også satse på visjonære og utradisjonelle ideer/aktører.
- **Engasjert** ved å delta aktivt i samfunnsdebatten og fremstår som premissleverandør for videre utvikling av Kristiansand kommune.
- **Modig** ved å våge gå nye veier og være langsiktig.

**cultiva**

Kristiansand Kommunes Energiverksstiftelse



- Side 6 En ny næring vokser frem**
- Side 8 Investering i levekår og arbeidsplasser**
- Side 10 Prioriterte prosjekter i 2004**
- Side 15 Oppsummering**
- Side 16 Styrets beretning**
- Side 16 Resultatregnskap**
- Side 18 Balanse**
- Side 20 Kontantstrømanalyse**
- Side 22 Noter til regnskapet**
- Side 27 Revisors beretning**



## En ny næring vokser frem

Etter en hektisk oppstart har Cultiva i 2004 vært gjennom sitt første ordinære driftsår. En sentral utfordring har vært å finne og utvikle helhetlige strukturer som på sikt vil gjøre det mulig å bygge et nytt næringsliv basert på kunst, kultur og kreativitet. Året har også vært preget av at opplevelsindustrien har fått økt oppmerksomhet, helt opp på regjeringsnivå.

De nasjonale tall bekrefter de forutsigelser som lå til grunn for opprettelsen av Kristiansands Energiverkstiftelse Cultiva. De tradisjonelle kulturnæringenes del av sysselsetting og BNP er blitt like stor som verkstedsindustriens, over dobbelt så stor som skogbruk og jordbruk, og har et bruttoprodukt som er tre ganger større enn fiskerinæringen. Vekstraten antas å ligge på fem prosent. Med drivkrefter som Cultiva, Sørlandets Kompetansefond og en rekke andre institusjoner og virksomheter, har Kristiansand og Sørlandet et godt utgangspunkt for å ligge et hestehode foran i utviklingen på feltet.

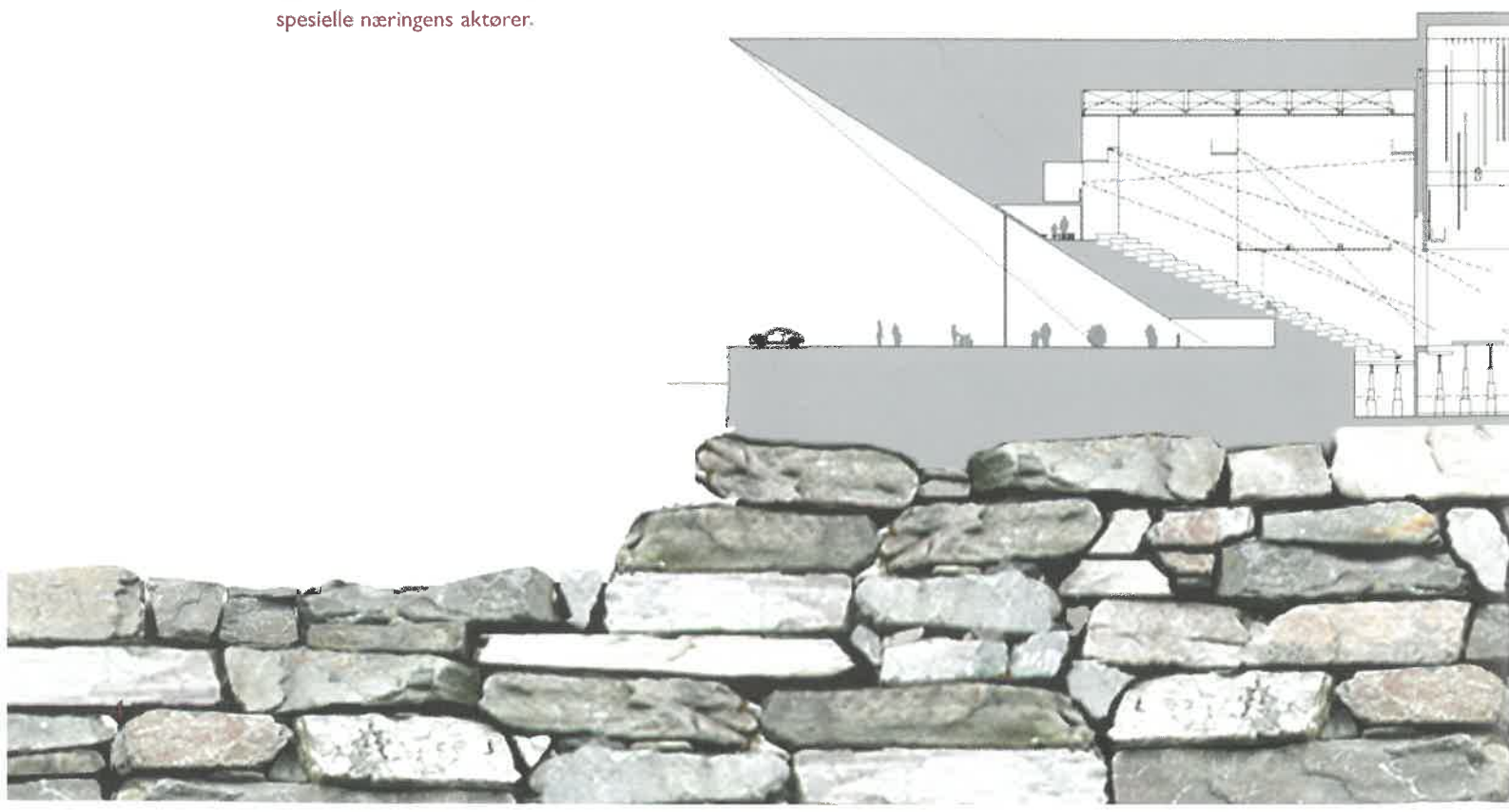
Samtidig er det klart at dette er en næringssektor ganske ulik det vi har vært vant til fra forrige århundres industrisamfunn. Verdiskapningen i avansert kunnskapsøkonomi generelt, og opplevelsindustri spesielt, skjer i og mellom kreative hoder. Betalingsvilje knyttes til identitet og opplevelse, mens teknisk funksjonalitet tas for gitt. Forutsetningene er at tilpassede servicenæringer, samlokaliseringmuligheter og infrastruktur er på plass, og at byen fremstår som en attraktiv manesje for denne spesielle næringens aktører.

## Likestilling og toleranse

Cultivas 2004-investeringer i prosjekter og etableringer skal blant annet bygge opp under disse kritiske verdiskapningsfaktorene, og vi må regne med at dette er en prosess som vil ta tid. Stiftelsens uttalte fokus på toleranse må ses i lys av disse utfordringene. Talent og gode ideer er ikke bestemt av kjønn, alder, politisk overbevisning eller etnisk bakgrunn. Konstruktive brytninger mellom tanker og mennesker fra ulike miljøer er en viktig kilde til en ny oppblomstring. Toleranse blir i opplevelsindustriell sammenheng altså noe langt mer dynamisk og formålsrettet enn bare det å tåle annerledeshet.

Ved å legge til rette for at kvinner, funksjonshemmede, annerledes tenkende og mennesker med minoritetsbakgrunn finner det interessant å bidra i utviklingen, vil Kristiansand få et fremtidsrettet og konkurransedyktig næringsliv, med lokal forankring i et globalt marked.

Cultivas bidrag i denne prosessen er i stor grad avhengig av kommunikasjon og åpenhet. Stiftelsen må gjøre seg selv forstått, mot befolkning, media og aktører på feltet. Videre må det arbeides for at aktører finner hverandre, slik at samarbeidsgevinster kan hentes ut. Også her kan stiftelsen bidra. Cultiva har derfor, sammen med Sørlandets Kompetansefond, besluttet å ansette en kommunikasjonsrådgiver som skal bidra til å fylle disse sentrale funksjonene.



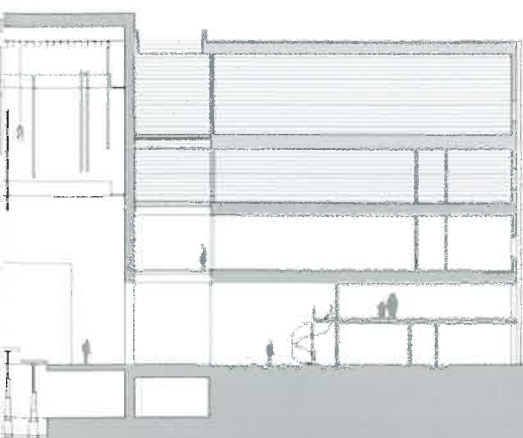
Styrets sammensetning er uforandret, og det har vært avholdt til sammen åtte styremøter gjennom året. I møte 2. november vedtok styret at møteoffentlighet praktiseres tilsvarende kommunelovens regulering av dette, og at endret praksis gjøres gjeldende fra 1. januar 2005. Fra samme tidspunkt vil også saksfremlegg til styremøter bli offentliggjort på Cultivas nettsider.

Cultiva har fått et godt forhold til offentlighet, virksomheter og institusjoner som stiftelsen er i samarbeid med lokalt. På flere felt er det også innledet samarbeid med nasjonale og internasjonale aktører. Fra 2005 har Cultiva også meldt seg inn i European Foundation Centre og i Foreningen for allmenntilgitt stiftelser. Disse medlemskapene kan bidra til at Cultiva får muligheter for samarbeid og kompetanseutveksling med beslektede stiftelser, til direkte og indirekte nytte for byens etablerere og prosjekthavere innen Cultivas virkefelt. I samme ånd er et samarbeid med Euro Info Centre Sør etablert. Gjennom sin kompetanse vil senteret bidra til at Kristiansands aktører innen stiftelsens virkefelt får bedre muligheter til å delta i EU-finansierte prosjekter. I tillegg har kommunene på Sørlandet etablert et EU-kontor i Brussel. Samlet vil dette utgjøre et viktig bidrag til at lokale aktører kan få nye muligheter internasjonalt.

Cultiva har også gjennom året bidratt til at de ulike næringer innen kulturfeltet får opprettet fellesorganer; en gruppe filmaktører har fått midler til samlokalisering på Odderøya, og denne gruppen har påtatt seg ansvar for å legge til rette for at det dannes en bransjeorganisasjon som blant annet kan fremme felles interesser overfor Cultiva. Videre er det gitt bidrag til en prosess som skal vurdere muligheter for en restrukturering av Agder Kunstnersenter. Innen rytmisk musikk ønsker Cultiva å medvirke til at det også på dette feltet dannes en fellesorganisasjon og gode vilkår for bedriftsetableringer. Disse kan stå som eksempler på hvorledes Cultiva ønsker å bidra til kompetansedeling og samarbeid innen, og på tvers av de ulike områder. Cultivas satsing innen høyere utdanning har som fellestrekk at det legges til rette for godt samspill i forhold til byens kultur- og næringsliv, og for samarbeid mellom de ulike relevante fagutdanninger. Satsingen skal også bidra til å skape interessante studier og til kompetanseutvikling på feltet. Cultiva har i 2004 inngått forpliktelser som medfører at 10 millioner kroner (indeksregulert) skal settes av årlig i 32 år til bygging av Konsert og Teaterhus og nytt stadion. Årene som kommer vil preges av den utfordring som ligger i å få et godt samspill mellom institusjonene som krevende kunder på den ene side, og utvikling av talenter og relevant servicenæring på den annen.

### Stein på stein

Året 2004 har først og fremst vært preget av arbeidet med å legge et godt grunnlag for bredt anlagt samarbeid og kompetanseutvikling, også på tvers av etablert sektor-tenking. Stiftelsen mottok 92 søknader i 2004, og Cultiva har på bakgrunn av disse investert snau 20 millioner kroner i ca femti prosjekter og etableringer.



## Investeringer i levekår og arbeidsplasser.

### Innledning

Cultiva har som mål å bidra til at Kristiansand blir et kultursentrum i nasjonal og internasjonal sammenheng. Kristiansand kan på mange områder forsterke sin regionale rolle. På noen områder kan Kristiansand ta en nasjonal eller internasjonal posisjon. Hvor Kristiansand vil slå igjennom er avhengig av talenter, og viljen og evnen fra blant andre Cultiva til å våge å satse.

Resultatet av en slik satsing skal bli at levekårene forbedres. Landsdelen får beholde, men vil også trekke til seg ungdommer med talenter. Sørlandet skal skape mange nye arbeidsplasser innen de nye næringene. Etablerte virksomheter opprettholder sin konkurransekraft ved at de får rekruttert mennesker som kan bidra til kontinuerlig fornyelse av virksomhetene.

De siste årene har Kristiansand i gjennomsnitt vokst med ca 1 000 innbyggere hvert år. Utfordringen er at byen skal beholde og trekke til seg kompetanse som kan bidra til fortsatt vekst og utvikling i det nye opplevelses-samfunnet.

Grunnet lavt rentenivå og foreløpig beskjeden bufferkapital som begrenser muligheten til satsing på aksjemarkedet er dessverre tilgjengelige ressurser begrenset, og spennende prosjekter står fortsatt i kø for å bli realisert.

**Følgende fire utredninger er gjennomført i løpet av året:**

- Rock City Kristiansand
- Filmbyen Kristiansand
- Festivalutredningen (Kristiansand kommune)
- Opplevelsesindustri på Sørlandet

I november fattet Cultiva en rekke prinsipielle vedtak på disse feltene, bygget blant annet på de råd som utredningene med påfølgende høringsuttalelser har kommet med. Blant disse nevnes spesielt utfordringer knyttet til lokal konkurransevidning. Flere sektorer rammes her, som musikkstudios og plateselskap. Her vil Cultiva kunne bidra gjennom å investere i fellestiltak som løfter hele den lokale bransjen.

En grunnforutsetning for bærekraftig utvikling innen kultur- og kulturbaserte næringer er gode talenter og gode ideer. Cultivas fokus på næringsutvikling fører til at mange enkeltpersoner og grupper faller utenfor stif-

telsens tildelingskriterier. For å øke tilfang av talenter og ideer vil Cultiva opprette egne stipend- og prisordninger. Cultiva får en rekke søknader fra personer som vil starte egne virksomheter basert på forretningsideer innen kulturbasert næring. Disse må få sitt forretningskonsept vurdert av Etablerersenteret i Vest-Agder før Cultiva kan behandle søknaden.

Cultiva ønsker også å bidra til samlokalisering og gode vilkår for etablerere og erfarne aktører innen kulturbaserte næringer. De første skritt mot etablering av en kulturinkubator er allerede tatt, og her kan nyetablerte virksomheter finne fellesskap, bedriftskompetanse, nettverk og faglig inspirasjon.

### Kultursentrum

Fem hovedområder er satt opp for å realisere denne visjonen. Dette krever et samvirke mellom mange gode krefter. Med Cultivas mandat om levekår og arbeidsplasser, vil fokuset særlig være på investeringer som direkte eller indirekte kan skape arbeidsplasser til erstatning for virksomheter som i dag gir liten sysselsettingsmessig vekst. Cultiva skal i sine investeringer bidra til et kultursentrum som bl.a. kjennetegnes av:

- Mange skapende og utøvende kunstnere herunder:
  - Kunst- og kulturbaserte arbeidsplasser
  - Talentfulle og kreative entreprenører
- Gode utdanningsmuligheter
- Stort og krevende publikum, herunder:
  - Sakkyndig kritikk
  - Offentlig samtale om kultur
  - Velutviklet mediasystem
- Allsidig sammensatt kulturmarked og møteplasser
- Identitet og toleranse

### Tildelingskriterier

Med utgangspunkt i stiftelsens vedtekter har styret arbeidet med hva som bør vektlegges. Hovedkriteriene avgjør om en søknad kommer i betraktning. De øvrige kriteriene skal bidra til å prioritere mellom mulige investeringer.



## Hovedkriterier

- Kunst, kultur, kreativitet og kunnskapsutvikling  
Søknadene skal være innenfor virkefeltet kunst, kultur, kreativitet og kunnskapsutvikling på feltet.
- Prosjekt og investeringstøtte  
Cultivas medvirkning skal være tidsavgrenset, og kan gis både til prosjekter og investeringer
- Utvikling av Kristiansand  
Søkernes primære aktiviteter skal være lokalisert i Kristiansand, og søknaden må ha betydning for utviklingen av Kristiansand
- Søkere  
En organisasjon eller en institusjon må stå ansvarlig overfor Cultiva. Enkelt personer kan søke under forutsetning av at det blir etablert en organisasjon hvis søknaden blir imøtekommet.

## Prioriteringskriterier

Som nevnt ovenfor, må søknader tilfredsstillende alle de fire hovedkriteriene for å komme i betraktning. Søknader som etter en slik vurdering kan tildeles midler, vil bli rangert ut fra nytte i forhold til Cultivas formål:

- Levekår (Konferer Statistisk Sentralbyrås indeks for levekårsproblemer: [www.ssb.no/hjulet](http://www.ssb.no/hjulet))
- Arbeidsplasser

## Tilleggskriterier

Hovedkriterier og prioriteringskriterier er avgjørende for å komme i betraktning. I tillegg til disse har styret lagt vekt på følgende kriterier i sin vurdering av søknadene:

- Kreativitet og nyskaping
- Kvalitativt høyt nivå
- Søkeren må holde et kvalitativt høyt nivå innenfor omsøkt aktivitet
- Kompetanseoppbygging
- Nettverksbygging
- Internasjonalisering
- Likestilling
- Nytte/kostnad. Noen av tiltakene får godt utslag på evalueringen, men nytteverdien er ikke vektet mot kostnadene. Andre har mindre effekt, men gir relativt stor uttelling i forhold til de ressurser Cultiva må bidra med for å få prosjektet gjennomført.
- Nasjonal eller internasjonal prosjektfinansiering eller driftsforpliktelser.
- Renommébyggende tiltak. Tiltak som positivt bidrar til Kristiansands omdømme utenfor regionen.
- Det grensesprengende og debattskapende tas med som positive elementer i vurderingen.
- Toleranse: Toleranse innebærer at byen tar godt i mot, og samhandler med innflyttere, folk med ulik kulturell bakgrunn, seksuell legning og livsstil. På

Cultivas hjemmesider [www.cultiva.no](http://www.cultiva.no) er det utdypet hvor viktig toleranse virkelig er for å kunne videreutvikle en fremgangsrik by og region. Kulturelt mangfold gir en unik mulighet til å koble forskjellige løsningsmodeller fra flere kulturer og skape noe nytt.

Overnevnte tildelingskriterier er avgjørende for vurdering av søknaden

## Generelle retningslinjer

I løpet av året har følgende generelle retningslinjer i forhold til søknader kommet til anvendelse.

## Bedriftsetableringer

De som ønsker å starte ny virksomhet, må først få sitt forretningskonsept vurdert av Etablerersenteret i Vest-Agder før eventuell søknad sendes Cultiva.

## Kommersielle kunst- og kulturproduksjoner.

For de som ønsker å lage musikk, film eller andre opplevelsprodukt som skal selges i markedet, gjelder følgende retningslinjer:

- 1 Cultivas medvirkning begrenses til 20 % av produksjonskostnadene.
- 2 Minimum tre ganger Cultivas bidrag skal brukes i Kristiansand.
- 3 Cultiva skal ha refundert en andel av resultatet som samsvarer med innskutt egenkapital.
- 4 Produksjonene skal være kvalitetsvurdert av kompetent organisasjon.
- 5 For øvrig prioriteres produksjonene ut fra Cultivas ordinære prioriteringskriterier og investeringsrisiko

## Konkurransesvridning

Investeringer fra Cultiva i konkurranseutsatte virksomheter kan kun påregnes der næringene selv finner nyttige fellesløsninger som styrker den lokale næringen som helhet, og ikke ekskluderer nye aktører.

## Søknadsbehandling

De fleste søknader behandles av Cultivas styre. "Kurante" saker avgjøres administrativt opp til kr. 200 000.

Saksbehandlingstid er minimum tre uker før styremøte. For desembermøtet gjelder seks uker.

Cultiva vil fortløpende behandle saker der tidsaspektet er vesentlig og omsøkte tiltak vurderes som viktig, men de fleste saker vil bli behandlet i desember. – Da vet vi hva stiftelsen har til disposisjon som årets avkastning.





#### Prioriterte prosjekter 2004

**Artspages.** Cultiva har tegnet aksjer for 500 000 USD i Artspages International A/S (API) og Artspages Operations A/S. (APO). Artspages kan bety en ny mulighet for mindre selskap og rettighetshavere til å nå et globalt marked. Rettighetshavers fortjeneste utgjør 50 % av Artspages' salgspris.

Selskapet formidler musikk på vegne av rettighetshavere over hele verden via mobile løsninger og bredbånd, til distributører (business to business). Firmaet har blant annet gjennom sitt datterselskap i Beijing sikret seg en unik posisjon på musikkleveranser til digital distribusjon i Kina. Rettighetshaverne, ved organisasjonen Artspages Creative Community, har en betydelig eierandel i APO.

**Lærerutdanningen ved Høyskolen i Agder** ønsker å utvikle ny metodikk knyttet til lærerskoleelevenes praksisperiode. Dette skjer i samarbeid med utviklingsavdelingen ved Kaospilotens skole i Århus. Man ønsker å bli utfordret av Kaospilotenes utradisjonelle metodikk i utformingen av et nytt opplegg for lærerutdanningen. Cultiva investerer i et forprosjekt som skal berede grunnen for et toårig hovedprosjekt.

**Forandringsfabrikken** vil sette i gang en produksjon som strekker seg over to år: "Menneske - tross alt". Unge mennesker fra Kristiansand, India og Guatemala formidler sin virkelighetsoppfattelse med egen stemme gjennom kreative, visuelle uttrykksformer. Prosessen munner ut i autentiske medieprodukter for nasjonalt konsum, som de unge selv har skapt.

**NorgesFilm AS.** Cultiva følger opp investering fra 2003, og har kjøpt aksjer for til sammen kr 2 952 000 i selskapet. Den norske filmarven er allerede gjort tilgjengelig, i nært samarbeid med Norsk Filminstitutt. Tilbudet vil også spesialtilpasses for undervisningsformål, og selskapet har gode muligheter for å ta et nasjonalt ansvar på flere områder her. Etableringen kan ha mange ringvirkninger og flere arbeidsplasser. Flere lokale aktører innen e-læring, kommende filmindustri, etc., ønsker samarbeid med Norgesfilm.

**Helse- og sosialsektoren** i Kristiansand kommune ønsker å foreta en levekårsundersøkelse blant barn og unge i Kristiansand. Cultiva investerer i undersøkelsen for å få råd om hvorledes kunst og kultur kan brukes som virkemiddel for å inkludere barn og unge som har lett for å bli marginalisert grunnet familiens situasjon.

**Destinasjon Sørlandet** ønsker å etablere en ny festival for barn og unge, i samarbeid med blant annet Strømmestiftelsen, Samsen Kulturhus og Kristiansands Turnforening. Cultiva investerer i etableringen, som innebærer samarbeid mellom ulike tiltak i regi av de samarbeidende institusjoner.





**FC Christiansand** etablerer et tre dagers årlig internasjonalt coachingseminar for kvalifiserte fotballtrenere. Tiltaket trekker til seg fotballtrenere fra hele landet, og tilbyr kurs med internasjonale foredragsholdere. Satsingen ses i sammenheng med opprettelse av Christiansand Fotball Akademi.

**Teater- og Konserthus for Sørlandet IKS**, samt nytt  **fotballstadion** er to store byggeprosjekter, der også Cultiva bidrar til realiseringen. Cultiva har blant annet vedtatt følgende i saken:

- Styret i Cultiva ber om at administrasjonen går i forhandlinger med de aktuelle samarbeidspartnere for å inngå en avtale som bidrar til blant annet til å fremme Cultivas fokus på opplevelsesindustri. Dersom det oppnås en tilfredsstillende avtale er Cultiva innstilt på å bidra med inntil 10 mill kr årlig i 32 år til finansiering av Teater- og konserthus for Sørlandet og fotballstadion i Kristiansand.

- Styret i Cultiva ser ikke, med dagens avkastning på realkapitalen, mulighetene til å bidra til andre signalbygg som Kristiansand kommune ønsker å bygge. Hvert prosjekt, også investeringer, vil i fremtiden bli vurdert ut fra nytte/kostnad relatert til stiftelsens formål og styrets prioriterte områder innen formålet.

**Kulturarvprosjekt.** Cultiva har investert i en workshop sammen med blant andre Kristiansand kommune, Sørlandets Kompetansefond og lokale næringslivsaktører. Hensikten har vært å se hvilke muligheter Kristiansand har i forhold til relevante programmer i UNESCO.

**Mytopolis.** Cultiva ønsker å få utarbeidet en kommunikasjonsstrategi. Prosjektet skal samtidig bidra til kompetanseheving og økt samarbeid mellom aktørene i kommunikasjonsbransjen. Etter invitasjon fra Cultiva har Kreativt Forum, Markedsføringsforeningen og Kommunikasjonsforeningen gått sammen om dette arbeidet, som primært skal bidra til bedre kommunikasjon med så vel lokalmiljø som dyktige etablerere som kan tenkes å ville lokalisere sin virksomhet til Kristiansand.

**Euro Info Centre (EIC).** Få søknader til Cultiva kan vise til suksess i forhold til å finne vesentlig finansiering fra institusjoner utenfor regionen. Ikke minst gjelder dette for søknader til EU. EIC er delvis finansiert av EU, og senterets formål er å legge til rette for at lokale aktører skal bli i stand til å sende gode søknader. I samarbeid med Cultiva vil EIC kunne fungere som rådgivere i forhold til relevante prosjekter innenfor Cultivas virkefelt.

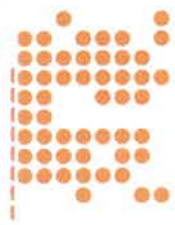
**Kristiansand Grafikkverksted.** I fjor investerte Cultiva i et forprosjekt som skulle legge til rette for etablering av Kristiansand Grafikkverksted. Grafikkverkstedet blitt en realitet i artilleriverkstedet på Odderøya, der flere av Norges fremste kunstnere er medeiere. Verkstedet har høyt ambisjonsnivå både på produksjons- og utdanningssiden. Cultiva har investert i virksomheten med lån og etableringstilskudd.

**Arena.** Rolf Gupta, Øystein Birkeland m.fl. ønsker å vurdere muligheten for å etablere et årlig musikkakademi i Kristiansand. Tilbudet er tenkt ut mot profesjonelle musikere, komponister og viderekomne studenter, i samarbeid med relevante lokale institusjoner. Man tenker seg at akademiet også skal fokusere på kompetanseutveksling med næringslivet, og med dette skaffe seg finansieringsgrunnlag som ikke betinger driftsstøtte fra Cultiva.

**Norgesfilm AS** ønsker å opprette et Nasjonalt senter for opplysningsfilm, i samarbeid med skoleetaten i Kristiansand kommune. Gjennom en forstudie og et forprosjekt skal det legges til rette for etableringen. Senteret vil arbeide nært med Norgesfilm i formidling av den norske filmarven ut mot skoler over hele landet.

**Samsen Kulturhus** ønsker å etablere et medieverksted på Samsen, og Cultiva investerer i et forprosjekt som blant annet skal utvikle driftsmodell, finne finansieringskilder og samarbeidsløsninger. Medieverkstedet vil være et element i talentutviklingen på filmområdet, og samarbeide nært med relevante aktører som for eksempel Barnefilmfestivalen og Kulturskolen.





**Science Centre.** Sammen med Sørlandets Kompetansefond bedt konsulentsekskapet NorTeam, Florida, om en utredning. Her skal det sammen med Dyre- og fritidsparken drøftes muligheter for å etablere et "Science centre" i Kristiansand. Slike sentre er utbredt i USA, og her får barn gjennom opplevelsersik deltakelse et innblikk i naturfagenes verden.

**Kristiansand kommune / Teknisk direktør** ønsker i samarbeid med Kulturdirektøren i Kristiansand kommune og Cultiva å få utredet hvilke muligheter **Odderøya** har for å utvikle kulturbasert næringsvirksomhet i Kristiansand, ikke minst i tilknytning til det kommende teater- og konserthus, museumsplaner, og i forhold til Odderøya som festivalarena.

**Opera Island.** Suksessen fra i høst videreføres med nytt sommerakademi og festival i 2005. De fremste operatalenter fra mange europeiske land samles i Kristiansand for å lære og for å gi publikum en forestilling av internasjonal klasse. Opera Island samarbeider nært med relevante lokale institusjoner og aktører.

**Loop Loop Loop** skal gjennomføre et kompetanseutviklingsprosjekt. Sammen med Sørlandet Sykehus søker man å utvikle metodikk for kompetanseutveksling mellom kultur og næring.

**LO – Vest-Agder** har fått støtte til en likestillingskonferanse, der det blant annet fokuseres på hvorledes det kan skapes nye arbeidsplasser for kvinner.

**Nordiske Sommernetter** avholder konferanse om kultur og næring. Konferansen gjennomføres i nært samarbeid med Høgskolen i Agder, med fakultetene Økonomi & Samfunnsfag og Kunstfag. Konferansen retter seg mot deltakere fra næringslivet, politikere og offentlig administrativ ledelse, festivalene, kulturmedarbeidere og studenter.

**Studentsamskipnaden i Agder** etablerer **Kultopia**, et årlig evenement på Torvet. I februar setter man opp musikalen "Hair" med profesjonell kunstnerisk ledelse og studenter fra blant annet Fakultet for Kunstfag. Tiltaket bidrar til at Høgskolen i Agder blir et enda mer attraktivt sted å studere, og bidrar til brobygging mellom byen og campus.

**Filmaktørene på Odderøya.** En gruppe mindre firma innen film, TV og digital distribusjon skal samlokalisere seg i "Sykestua" på Odderøya. Gruppen ønsker også å påta seg oppgaver på vegne av filmbransjeaktørene i Kristiansand, og bidra til styrking av næringen som helhet.

**Quart/ Rock City** har fått en administrativ tildeling for å kunne trekke veksler på Hultsfreds kompetanse i forbindelse med utvikling av Rock City i Kristiansand.

**Kristiansand kommune.** Cultiva har etter anmodning fra Kristiansand kommune bidratt med kr. 30.000 til hjemkomstfest for OL-vinner i spydkast, Andreas Torkelsen.

**Stiftelsen Arkivet** skal produsere dokumentarfilmen "Klokkene fra Palatia", som omhandler russiske krigsfanger i Norge. Gjennom tre ulike personhistorier skildres tiden i fangenskap, samt tiden etter. Frode Vestad og Bjørn Enes står i spissen for produksjonsteamet. Filmen er tenkt vist for skolebarn som ledd i krigsforebyggende arbeid, både på Arkivet og i andre tilsvarende institusjoner. Prosjektet er også støttet av blant andre Fritt Ord.

**Kristiansand kommune – Undervisningssektoren** skal tilrettelegge "Det digitale Filmarkivet" fra Norgesfilm A/S. Dette er et tilbud som gir skolene tilgang til digitaliserte filmer fra Norsk Filminstituttts arkiver. Dette ses i sammenheng med oppstarten av et større prosjekt; etablering av Nasjonalt senter for undervisningsfilm



**Stiftelsen Arkivet** skal utvikle og gjennomføre et rasismeforebyggende undervisningsprosjekt. Prosjektet skal, i samarbeid med Agder Politidistrikt, utvikle og gjennomføre et undervisningsprogram om forebygging av diskriminering og rasisme innen politietaten på Agder. Undervisningsprogrammet bruker filmatiserte, dramatiserte illustrasjoner som sentralt element i opplegget, og viser hvorledes kulturarbeid kan inngå berikende i andre sammenhenger.

**Agder Kunstnersenter** er inne i en restrukturering. Cultiva bidrar til at arbeidet kan styrkes gjennom innleie av kompetanse fra Hordaland Kunstnersenter. Målet er en ny driftsmodell.

**Opplevelsesindustri i Kristiansand.** Cultiva har tatt initiativ til videreutvikling av opplevelsesindustrien i Kristiansand, gjennom fokus på knoppskytingspotensialet knyttet til Quart festivalen.

**Agder Teater** sliter fortsatt med underskudd fra 2002, og neste års Figurteaterfestival vil ikke bli gjennomført uten medvirkning fra Cultiva. Det forutsettes at ressurser skal øremerkes utvikling av nye inntektskilder, og at festivalen etter 2005 må klare seg uten Cultivas medvirkning.

**Høyskolen i Agder, Fakultet for humanistiske fag** skal i samarbeid med Fakultet for kunsthøgskolen opprette et årsstudium i litteratur, film og drama. Her fokuseres det på hvorledes fortellinger bygges opp i ulike medier. Mye forarbeid er allerede på plass, og studiestart er planlagt høsten 2005.


**Naturexpo A/S** skal gjennomføre et prosjekt som skal resultere i dannelse av en lokal tilbydergruppering som kan brukes til å løse utstillingsprosjekter i inn- og utland. Arbeidet er tredelt: Naturexpo skal markedsføres i Norden, og gjennom dette skaffe oppdrag til tilbydergrupperingen. Videre skal prosjektet synliggjøre de muligheter Naturexpos virksomhet åpner for, i forhold til relevante lokale tjenestetilbydere. Og til sist, skal det i form av et forprosjekt beskrives et konsortium der disse inngår i samarbeid med Naturexpo. Beskrivelsen skal inneholde et konsept for aktiviteter, organisasjonsform og organisering.

**Longshot. Filmproductions** er Steffan Strandbergs nyetablerte selskap. Det gis her reisemidler, slik at dokumentarfilmen Gipsy Heart kan forhåndsselges på det internasjonale TV-marked. Selskapet ønsker å være døråpner mot andre lokale bransjeaktører ut mot dette markedet.

**Longshot Filmproductions** søker om betinget investering i manusproduksjon til ny barnefilm. Cultivas medvirkning vil utløses av eventuell støtte fra Norsk Film utvikling eller andre tilsvarende organisasjoner med filmfaglig vurderingskompetanse.

**Longshot Filmproductions** er tilbudt status som co-produsent i dokumentarfilmen Moderne Slaveri. Hovedprodusent er Spiranza Film (Thomas Robsahm), og øvrig co-produsent er Zentropa Film (Lars von Trier). Som co-produsent åpner det for oppdrag for lokale aktører, og med dette muligheter for å vise frem sin kompetanse på et nordisk fagmarked.





**Lynor A/S** skal produsere en dokumentarfilm om Ling Merete Kituyi fra Kristiansand. Cultiva medvirker på betingelse av fullfinansiering. Visningsrettigheter er allerede sikret på TV2.

**Kristiansand Kunnskapspark** skal i form av et toårig testprogram vurdere mulighetene for permanent drift av en kulturinkubator i Kristiansand. Kulturinkubatorens oppgave er å hjelpe frem nyetablerte virksomheter innen kulturbasert næring, gjennom administrativ hjelp, samlokalisering med likesinnede, nettverksbygging, søknadsskriving, m.m. Kulturinkubatoren er del av et nasjonalt pilotprosjekt. Det som er spesielt ved løsningen i Kristiansand, er at administrasjonen gjøres mobil: I stedet for å begrense de ulike virksomheters behov for fortsatt samlokalisering, flytter administrasjonen inn i et nytt bygg som skal fylles, når behovet melder seg.

**Stiftelsen Punkt** skal med utgangspunkt i Norge 2005-markeringen starte opp en ny festival. Kunstnerisk ansvarlige er Jan Bang og Erik Honoré. Cultiva medvirker til et forprosjekt som skal videreutvikle de forretningsmessige aspekter ved etableringen.

**De internasjonale Kirkefestspill** er inne i en omstrukturingsfase. Cultiva bidrar også i 2005 til arbeidet, med et fokus på hvorledes festivalen kan utvikle nye inntektsstrømmer. En del av Cultivas bidrag for 2005 skal brukes til å lage en rapport som viser hvordan dette tenkes gjennomført. Cultiva er innstilt på å bidra et siste år i 2006, dersom rapporten sannsynliggjør at festivalen kan komme i en situasjon der Cultivas medvirkning er unødvendig for videre drift, og dersom avkastningsnivået på fondet tillater investeringen.

**Norsk Smalfilm AS.** Etableringen spesialiserer seg på digitalisering av film i mange formater. Firmaet har et omfattende internasjonalt nettverk innen smalfilm. Det leveres en rekke tilleggstjenester, mot så vel entusiastene som bransje.

### Søknader fra 2003

En rekke festivalsøknader fra 2003 ble behandlet først etter at festivalutredningen forelå. Felles for disse, er at Cultiva medvirker for at festivalene kan finne nye inntektsstrømmer som gjør dem økonomisk uavhengige av driftsstøtte fra Cultiva. Likeledes er søknader innen pop/rock og film fra i fjor behandlet. Få søknader innen film og pop/rock nådde opp, ofte grunnet Cultivas krav i forhold til gjennomført etableringsvurdering, konkurransevridning, og retningslinjer for investering i produksjoner (Se side 6). For pop/rock-feltet er det iverksatt flere prosesser som vil gjøre det lettere for aktørene. Søknader fra 2003 som ikke nådde opp i fjor, er også vurdert mot årets mottatte søknader.



## Oppsummering

Året har vært preget av den læringsfase Cultiva befinner seg i, både i forhold til lokale ressurser og i forhold til hva som skjer innen kulturbasert næringsutvikling i andre land og regioner.

Utredninger innen rytmisk musikk, film, festivaler og opplevelsesindustri har gitt verdifulle innspill til hvorledes Cultiva kan investere på disse områdene. Det viser seg at enkelte områder er mer "modne" enn andre. For eksempel ser man at filmsektoren har en velutviklet bransjestruktur både nasjonalt og internasjonalt, mens avansert opplevelsesindustri er et nytt, og for mange fremmed felt i norsk tenking. – Her betraktes kunst, kultur, natur, lokal-

historie og uteliv som "råvarer" for et vidt spekter av opplevelsesprodukter.

Cultivas satsing på festivaler kan blant annet ses i en slik sammenheng. Medvirkning skal bidra til at festivalene kan utvikle nye inntektsstrømmer som ikke betinger driftsstøtte fra Cultiva.

Årets investeringer preges av Cultivas fokus på etablering av verdikjeder (Ideer, talenter, virksomheter, finansiering, identitet og kompetanse) som er viktige for utvikling av de kulturbaserte næringene. Cultiva vil prioritere søknader som viser god representasjon av kvinner og mennesker med minoritetsbakgrunn.

### Cultivas styre

Ellen Horn (leder)  
Trine Bille (nestleder)  
Anton Martin Ringøen  
Bjørge Wallevik  
Torbjørn Urffjell  
Mette Gundersen (varamedlem)  
Trond Bjørnenak (varamedlem)

### Administrasjon

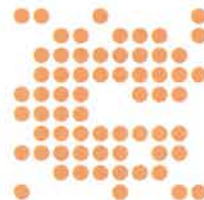
Besøksadresse: Kjøita 42  
Postadresse: Postboks 494  
4664 Kristiansand  
Telefon: 380 380 20  
Fax: 380 380 29  
E-post: [post@cultiva.no](mailto:post@cultiva.no)

**Erling Valvik** Administrerende direktør  
Telefon direkte: 380 380 22  
Mobil: 90 66 86 41  
E-post: [erling.valvik@cultiva.no](mailto:erling.valvik@cultiva.no)

**Ivar Mykland:** Prosjektrådgiver  
Telefon direkte: 380 380 20  
Mobil: 90 62 09 49  
E-post: [ivar.mykland@cultiva.no](mailto:ivar.mykland@cultiva.no)

**Ingebjørg Borgemyr:** Kontorleder  
Telefon direkte: 380 380 21  
Mobil: 91 71 70 95  
E-post: [ingebjorg.borgemyr@cultiva.no](mailto:ingebjorg.borgemyr@cultiva.no)

**Bjarne Sverkeli** Kommunikasjonrådgiver  
Telefon direkte: 380 380 23  
Mobil: 90 70 61 60  
E-post: [bjarne.sverkeli@cultiva.no](mailto:bjarne.sverkeli@cultiva.no)





## Styrets årsberetning for 2004

### Formål og virksomhetens art

Stiftelsen er lokalisert i Kristiansand kommune og har som formål å sikre arbeidsplasser og gode levekår i Kristiansand. Dette ved å gi støtte til prosjekter ved etablering av kunst-, kultur- og kunnskapsinstitusjoner eller organisasjoner som bidrag til nyskaping og kompetanseoppbygging ved kreative miljøer i Kristiansand.

### Fortsatt drift

Årsregnskapet er utarbeidet under forutsetningen om fortsatt drift. Basert på stiftelsens egenkapitalbase bekreftes det at forutsetningen om fortsatt drift er til stede.

### Arbeidsmiljø/ytre miljø

Stiftelsen har pr 31.12.2004 totalt 3 ansatte fordelt på 2,5 årsverk. Kontorlederstillingen er felles med Sørlandets Kompetansefond.

Arbeidsmiljøet i stiftelsen anses å være godt. Sykefraværet utgjør 2 dager. Det har ikke vært skader eller ulykker i løpet av året.

Stiftelsens formål består i utdeling av midler i henhold til vedtekter, og forurenser derfor ikke det ytre miljø.

### Likestilling

Stiftelsen ser at det innenfor områdene kunst, kultur og kreative industrier fortsatt er betydelig mannsdominans. Dette kommer også til uttrykk i stiftelsens søknader og investeringer. Stiftelsen har som mål å bidra til en større likestilling gjennom sine tildelinger.

I stiftelsens ulike organer er kjønnsfordelingen som følger:

	Kvinner	Menn	Totalt
Administrasjonen	1 (33 %)	2 (67 %)	3
Styret	4 (57 %)	3 (43 %)	7
Rådsforsamlingen	3 (27 %)	8 (73 %)	11

### Redegjørelse for årsregnskapet

Stiftelsens grunnkapital er kr 1 440 050 000. I henhold til vedtektenes § 4 er det i 2004 avsatt kr 5 904 205 i tilleggs-kapital for å opprettholde grunnkapitalens realverdi. Bokført egenkapital pr 31.12.2004 utgjør dermed:

Grunnkapital	kr	1 440 050 000
Tilleggskapital	kr	41 905 455
Annen egenkapital	kr	24 414 108
Sum egenkapital pr 31.12.04	kr	1 506 369 563

Netto avkastning av kapital for 2004 utgjør kr 45 504 322. Driftskostnadene beløp seg til kr 4 449 096. Dette gir et resultat før utdelinger på kr 41 055 226 som er disponert som følger:

Utdeling av midler i henhold til stiftelsens formål	kr	19 451 548
Avsatt til tilleggskapital	kr	5 904 205
Avsatt til annen egenkapital	kr	15 699 473
Sum disponert	kr	41 055 226

### Investeringsstrategi

Styret oppdaterte i mars 2005 kapitalforvaltningsstrategien vedtatt i november 2003. Den nye strategien følger den forsiktige risikoprofil som ble vedtatt i 2003, og pålegger stiftelsen strenge krav til beregning og rapportering av tapsrisiko og bufferkapital. Metodikken er utarbeidet i samsvar med de retningslinjer Kredittilsynet pålegger pensjonskasser og livforsikringsselskaper.

### Finansiell risiko

Stiftelsens eksponering mot finansiell risiko gjelder forvaltningen av stiftelsens midler.

Markedsrisikoen utgjør hovedsakelig renterisiko på anleggspoteføljen, da størsteparten av de øvrige investeringer er i

korte obligasjoner og pengemarkedet. Kurstap i porteføljen ved en 2 % stigning i rentenivået er anslått til ca 20 mill.

Stiftelsens aksjepotefølje utgjør ca 2 % av totalporteføljen, og medfører risiko for svingninger i aksjekursene. En kursnedgang på 20 % i det norske aksjemarkedet og 30 % i det globale aksjemarkedet vil anslagsvis kunne gi et tap på ca 7 mill.

Stiftelsen er utsatt for kredittrisiko knyttet til utstedere av obligasjonslån, men risikoen anses for å være lav. Likviditeten er god.

### Fremtidig utvikling

Stiftelsens fremtidige utvikling vil være avhengig av avkastningen på stiftelsens midler. Avkastningen vil igjen avhenge av

valgt risikoprofil og opparbeidet bufferkapital.

Opparbeidet bufferkapital i stiftelsen er foreløpig beskjedent sett i forhold til grunnkapitalen. I og med at stiftelsen har et

"evighetens perspektiv" bør de årlige utdelinger til stiftelsens formål holdes på et moderat nivå frem til bufferkapitalen har nådd en tilfredsstillende størrelse.

### Andre forhold

Det er etter det styret kjenner til ikke inntrådt forhold etter regnskapsårets utgang som har betydning for stiftelsens stilling og resultat.

Kristiansand, den 26. mai 2005



Ellen Horn  
Styrets leder



Anton Ringvæn  
Styremedlem



Trine Bille  
Styrets nestleder



Bjørn Wallevik  
Styremedlem



Torbjørn Urfjell  
Styremedlem



Erling Valvik  
Administrerende direktør

## Resultatregnskap

Note	Driftsinntekter og driftskostnader	2004	2003
	<b>Avkastning av kapital</b>		
	<b>Inntekter av finansielle eiendeler</b>		
	Renteinntekter	42.968.487	68.371.635
	Gevinst ved realisasjon av finansielle eiendeler	1.828.852	5.294.310
	Urealisert gevinst finansielle eiendeler	4.543.025	1.006.106
	Sum inntekter av finansielle eiendeler	<b>49.340.364</b>	<b>74.672.051</b>
	<b>Kostnader vedrørende finansielle eiendeler</b>		
	Annen rentekostnad	313	- 175.915
	Tap ved realisasjon av finansielle eiendeler	1.819.486	1.637.372
	Urealisert tap finansielle eiendeler	898.712	0
	Annen finanskostnad	1.117.530	1.225.359
	Sum kostnader vedrørende finansielle eiendeler	<b>3.836.042</b>	<b>3.038.647</b>
	Sum avkastning av kapital	<b>45.504.322</b>	<b>71.633.404</b>
	<b>Driftskostnader</b>		
2	Personalkostnader m.m.	2.600.439	1.495.389
5	Avskrivning på driftsmidler	69.053	27.520
11	Annen driftskostnad	1.779.605	1.690.268
	Sum driftskostnader	<b>4.449.096</b>	<b>3.213.177</b>
	Resultat før utdelinger	<b>41.055.226</b>	<b>68.420.227</b>
10	Utdeling av midler i henhold til stiftelsens formål	-19.451.548	-23.650.000
	Årsoverskudd (Årsunderskudd)	<b>21.603.678</b>	<b>44.770.227</b>
	<b>Overføringer</b>		
	Avsatt til tilleggskapital	5.904.205	36.001.250
	Avsatt til annen egenkapital	15.699.473	8.768.977
8	Sum overføringer	<b>21.603.678</b>	<b>44.770.227</b>





## Balanse

Note	Eiendeler	2004	2003
	<b>Varige driftsmidler</b>		
5	Driftsløsøre, inventar o.a. utstyr	225.352	222.800
	Sum varige driftsmidler	225.352	222.800
	<b>Finansielle driftsmidler</b>		
6	Obligasjoner som holdes til forfall	360.999.417	331.967.633
	Sum finansielle anleggsmidler	360.999.417	331.967.633
	Sum anleggsmidler	361.224.769	332.190.433
	<b>Omløpsmidler</b>		
	<b>Fordringer</b>		
4	Andre fordringer	19.752.434	27.474.329
	Sum fordringer	19.752.434	27.474.329
	<b>Markedsbaserte verdipapirer</b>		
7	Obligasjoner	795.899.242	787.551.926
7	Aksjer og aksjefond	28.800.846	0
	Sum markedsbaserte verdipapirer	824.700.088	787.551.926
3	Bankinnskudd, kontanter o.l.	320.739.918	380.957.456
	<b>Sum omløpsmidler</b>	<b>1.165.192.441</b>	<b>1.195.983.712</b>
	<b>Sum eiendeler</b>	<b>1.526.417.209</b>	<b>1.528.174.145</b>



## Balanse

Note	Egenkapital og gjeld	2004	2003
	<b>Innskutt egenkapital</b>		
	Grunnkapital	1.440.050.000	1.440.050.000
	Tilleggskapital	41.905.455	36.001.250
8	Sum innskutt egenkapital	<b>1.481.955.455</b>	<b>1.476.051.250</b>
	<b>Opptjent egenkapital</b>		
	Annen egenkapital	24.414.108	8.714.635
8	Sum opptjent egenkapital	<b>24.414.108</b>	<b>8.714.635</b>
8	Sum egenkapital	<b>1.506.369.563</b>	<b>1.484.765.885</b>
	<b>Gjeld</b>		
	<b>Kortsiktig gjeld</b>		
9	Leverandørgjeld	358.509	20.222.695
	Skattetrekk og andre trekk	302.886	357.927
10	Vedtatte utdelinger, ikke utbetalt	18.950.571	22.497.718
	Annen kortsiktig gjeld	435.681	329.920
	Sum kortsiktig gjeld	<b>20.047.646</b>	<b>43.408.260</b>
	Sum gjeld og egenkapital	<b>1.526.417.209</b>	<b>1.528.174.145</b>

Kristiansand, 26. mai 2005

  
Anton Ringdalen  
Styremedlem

  
Ellen Horn  
Styrets leder

  
Trine Bille  
Styrets nestleder

  
Bjørg Wallevik  
Styremedlem

  
Torbjørn Urkjell  
Styremedlem

  
Erling Valvik  
Administrerende direktør

## Kontantstrømanalyse

	2004	2003
Årsresultat før utdelinger	41 055 226	68 420 227
- Utbetalte utdelinger i henhold til stiftelsens formål	-22 998 695	-1 152 282
+ Ordinære avskrivninger	69 053	27 520
-/+ urealisert gevinst/tap finansielle omløpsmidler	-3 644 313	-1 006 106
-/+ periodisert avkastning finansielle anleggsmidler	678 627	783 031
<b>Tilført fra årets virksomhet</b>	<b>15 159 898</b>	<b>67 072 390</b>
+/- Endring debitorer og kreditorer	-12 142 291	-5 483 692
+/- Endring andre tidsavgrensninger	50 720	- 469 124
<b>A Netto likviditetsendring fra driften</b>	<b>3 068 327</b>	<b>62 057 822</b>
- Investeringer i varige driftsmidler	71 604	-232 921
+ Salg av varige driftsmidler (salgssum)	0	0
+/- Netto finansielle investeringer	-63 357 469	-685 570 534
<b>B Netto likviditetsendring fra investeringer</b>	<b>-63 285 865</b>	<b>-685 803 455</b>
+ Tilført til grunnkapital	0	0
<b>C Netto likviditetsendring fra finansiering</b>	<b>0</b>	<b>0</b>
<b>A+B+C Netto endring likvider gjennom året</b>	<b>-60 217 538</b>	<b>-623 745 633</b>
+ Likviditetsbeholdning 01.01.	380 957 456	1 004 703 089
<b>Likviditetsbeholdning 31.12.</b>	<b>320 739 918</b>	<b>380 957 456</b>



## Noter til regnskapet 2004

### Note 1 Regnskapsprinsipper

Årsregnskapet er satt opp i samsvar med regnskapsloven av 1998. Regnskapsprinsippene beskrives nedenfor.

#### Hovedregel for vurdering og klassifisering av eiendeler og gjeld

Eiendeler bestemt til varig eie eller bruk er klassifisert som anleggsmidler. Andre eiendeler er klassifisert som omløpsmidler. Fordringer som skal tilbakebetales innen et år er klassifisert som omløpsmidler. Ved klassifisering av kortsiktig og langsiktig gjeld er tilsvarende kriterier lagt til grunn.

Anleggsmidler vurderes til anskaffelseskost, men nedskrives til virkelig verdi når verdifallet forventes ikke å være forbigående. Anleggsmidler med begrenset økonomisk levetid avskrives planmessig. For finansielle anleggsmidler, se nedenfor.

Omløpsmidler vurderes til laveste av anskaffelseskost og virkelig verdi. Kortsiktig gjeld balanseføres til nominelt mottatt beløp på etableringstidspunktet. Kortsiktig gjeld oppskrives ikke til virkelig verdi som følge av rentendring. For vurdering av finansielle omløpsmidler, se nedenfor.

Enkelte poster er vurdert etter andre prinsipper og redegjøres for nedenfor.

#### Finansielle anleggsmidler

Investeringer i obligasjoner og andre rentebærende papirer som er ment å holdes til forfall klassifiseres som finansielt anleggsmiddel i regnskapet og bokføres til anskaffelseskost. Overkurs/underkurs på anskaffelsestidspunktet periodiseres og fordeles over resterende løpetid. Periodisert overkurs/underkurs resultatføres som løpende rentekostnad/renteinntekt.

#### Finansielle omløpsmidler

Investeringer i aksjer, obligasjoner og andre rentebærende papirer som er børsnoterte og som inngår i en handelsportefølje vurderes til virkelig verdi.

Andre finansielle omløpsmidler vurderes til laveste av anskaffelseskost og virkelig verdi.

#### Fordringer

Kundefordringer og andre fordringer oppføres til pålydende.

#### Bankinnskudd, kontanter o.l.

Bankinnskudd, kontanter ol. inkluderer kontanter, bankinnskudd og andre betalingsmidler med forfallsdato som er kortere enn tre måneder fra anskaffelse.

#### Utdeling av midler i henhold til stiftelsens formål

Vedtatte utdelinger som ikke er utbetalt på balansetidspunktet føres som kortsiktig gjeld i regnskapet.

Tilskudd som gis i form av lån eller andre investeringer blir regnskapsmessig behandlet som øvrige utdelinger i det enkelte år.

### Note 2 Lønnskostnad, antall ansatte, godtgjørelser, lån til ansatte mm

Lønnskostnad	2004	2003
Lønn inkl. honorar til styre og rådsforsamling	1 947 956	1 197 285
Folketrygdavgift	276 689	172 314
Pensjonskostnader	306 609	88 115
Andre ytelser	69 185	117 762
Sum	2 600 439	1 575 477

Gjennomsnittlig antall ansatte	3	3
--------------------------------	---	---

Cultiva er medlem i Kristiansand Kommunale Pensjonskasse.

Ytelser til ledende personer	Daglig leder	Styret	Rådsforsamling
Lønn	716 541	450 000	0
Pensjonskostnader	175 403	0	0
Møtegodtgjørelse	0	0	36 000
Annen godtgjørelse	0	0	0

I tillegg til de generelle vilkår som følger av stiftelsens pensjonsordning har daglig leder en særaldersgrense på 65 år i henhold til kommunal pensjonsordning.

#### Revisor

Godtgjørelse, inklusiv mva, til Deloitte Statsautoriserte Revisorer og samarbeidende selskap i 2004 er for revisjon kr 59 520 og for revisjonsrelatert bistand kr 65 596.

#### Note 3 Bankinnskudd m.m

I posten bankinnskudd m.m utgjør bundne skattetreksmidler kr 211 930 og et flytende rente innskudd kr 50 000 000,-. Innskuddet er likviditetsmessig bundet frem til juli 2007.

#### Note 4 Andre fordringer

Andre fordringer består av følgende:

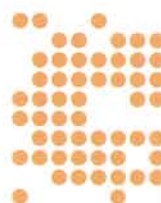
	2004	2003
Opptjente, ikke forfalte renter obligasjoner	19 706 728	27 452 064
Andre fordringer	45 706	22 265
Sum andre fordringer	19 752 434	27 474 329

#### Note 5 Varige driftsmidler

	Datautstyr	Kontorutstyr	SUM
Anskaffelseskost 1.1	129 341	126 708	256 049
Tilgang kjøpte driftsmidler	2 855	68 749	71 604
Avgang	0	0	0
<b>Anskaffelseskost 31.12</b>	<b>132 196</b>	<b>195 457</b>	<b>327 653</b>
Akkumulerte avskrivninger 31.12	49 341	52 960	102 301
<b>Bokført verdi pr. 31.12</b>	<b>82 855</b>	<b>142 497</b>	<b>225 352</b>
Årets avskrivninger	33 000	36 053	69 053
Økonomisk levetid	4 år	4 år	
Avskrivningsplan	Lineær	Lineær	

#### Note 6 Obligasjoner som holdes til forfall

	Pålydende	Bokført verdi	Markedsverdi
Stat og statsgaranterte	251 600 000	253 666 747	267 998 975
Kommune/fylkeskommune	76 870 000	77 250 670	81 785 792
Finans	5 000 000	5 082 000	5 370 000
Finans: Aksjeindekserte obligasjoner	25 000 000	25 000 000	25 000 000
<b>Sum obligasjoner som holdes til forfall</b>	<b>358 470 000</b>	<b>360 999 417</b>	<b>380 154 767</b>





## Noter til regnskapet 2004

### Note 7 Markedsbaserte verdipapirer

	Pålydende	Anskaffelses- kost	Bokført verdi	Markeds- verdi
<b>Investering i rentebærende papirer</b>				
Stat	127 000 000	126 015 560	126 213 362	126 213 362
Kommune/fylkeskommune	214 000 000	213 980 070	213 985 597	213 985 597
Finans	<b>368 000 000</b>	368 097 249	368 082 463	368 082 463
Industri	87 500 000	87 624 597	87 617 820	87 617 820
<b>Sum sertifikater og obligasjoner</b>	<b>796 500 000</b>	<b>795 717 476</b>	<b>795 899 242</b>	<b>795 899 242</b>

### Investering i aksjer og aksjefond

	Antall	Anskaffelses- kost	Bokført verdi	Markeds- verdi
Ekornes	7 000	931 529	924 000	924 000
Farstad Shipping	6 200	423 499	471 200	471 200
Gresvig	9 000	287 476	378 000	378 000
Komplett	7 500	382 500	346 500	346 500
Sparebanken Møre	1 900	464 527	532 000	532 000
Norsk Hydro	3 600	1 533 565	1 717 200	1 717 200
Odfjell A-aksjer	5 200	617 432	1 102 400	1 102 400
Orkla	4 300	743 234	855 700	855 700
Prosafe	6 000	904 806	984 000	984 000
Schibsted	4 000	501 000	688 000	688 000
Smedvig	11 000	807 692	1 119 250	1 119 250
Solstad Offshore	12 000	636 000	816 000	816 000
Statoil	15 800	1 371 067	1 501 000	1 501 000
TGS Nopec Geophysical	5 500	614 677	852 500	852 500
Wilh. Wilhelmsen A	11 200	1 079 651	1 758 400	1 758 400
Yara International	7 800	459 167	622 050	622 050
Sum aksjer		11 757 822	14 668 200	14 668 200
Skagen Global - aksjefond	32 691	12 500 000	14 132 647	14 132 647
<b>Sum aksjer og rentefond</b>		<b>24 257 822</b>	<b>28 800 846</b>	<b>28 800 846</b>

### Note 8 Egenkapital

	Grunn- kapital	Tilleggs- kapital	Annen egenkapital	Sum
Inngående balanse	1 440 050 000	36 001 250	8 714 635	1 484 765 885
Årets endring i egenkapital:				
Årets resultat	0	5 904 205	15 699 473	21 603 678
<b>Egenkapital 31.12.2004</b>	<b>1 440 050 000</b>	<b>41 905 455</b>	<b>24 414 108</b>	<b>1 506 369 563</b>

I henhold til stiftelsens vedtekter skal grunnkapitalen hvert år tillegges et beløp som er tilstrekkelig til at grunnkapitalen opprettholder sin realverdi. Årets avsetning til tilleggskapital på kr 5 904 205 er basert på en vekst i konsumprisindeksen på 0,4 % i 2004.

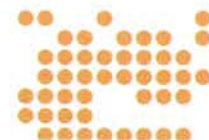
### Note 9 Leverandørgjeld

	2004	2003
Ikke oppgjort kjøp verdipapirer	0	20 000 000
Øvrige kreditorer	358 509	222 695
<b>Sum leverandørgjeld</b>	<b>358 509</b>	<b>20 222 695</b>



**Note 10 Utdeling av midler i henhold til stiftelsens formål**

<b>Søker</b>	<b>Prosjekt</b>	<b>2004</b>
42 Film og tv-huset på Odderøya	Samlokalisering film- og tv-bedrifter	200 000
Agder Kunstnersenter	Utvikling av ny driftsmodell	44 500
Agder Teater	Figurteaterfestivalen 2005	675 000
Agderforskning	Richard Florida foredrag	45 273
Euro Info Centre	EU's programmer og virkemidler	12 400
ArtsPages AS	Aksjekjøp og oppstartsstøtte	3 560 000
Christianssand Protestfestival	Konsolidering og internasjonalisering	250 000
Christianssand String Swing Circus	Utvikling og konsolidering av festivalen	400 000
Club Domkirke	Videreutvikling	100 000
Cultural and Natural Heritage Project in Kr.sand	Unesco-avtale og workshop	80 000
Dans i 100	Konseptutvikling og videreutvikling	100 000
Dark Season Festival	Kvalitetssikring og videreutvikling	150 000
De internasjonale kirkefestspill	Videreutvikling	750 000
Destinasjon Sørlandet	Verden er vår	100 000
Egenregiprojekt	Idedugnad Oslo	123 000
Egenregiprojekt	Opplevelsesindustri i Kristiansand	300 000
Egenregiprojekt	Utvikling av rytmisk musikkmiljø	500 000
FC Christianssand	Det internasjonale coaching seminaret	30 000
Forandringsfabrikken	Menneske - tross alt	350 000
Hia, fakultet for hum	Årsstudium i litteatur, film og drama	500 000
HiA/Lærerutdanningen	Kreativitet i klasserommet	500 000
Kristiansand Grafikkverksted AS	Etablering av nytt, stort grafikkmiljø i Kristiansand	260 000
Kristiansand Grafikkverksted AS	Etableringslån	500 000
Kristiansand Kino Drift AS	Barnefilmfestivalen	500 000
Kristiansand kommune	Arrangement Andreas Torkelsen	30 000
Kristiansand kommune	Odderøya utredning	124 000
Kristiansand kommune	Levekårsutredning	50 000
Kristiansand kommune	Det digitale filmarkiv til grunnskolene	100 000
Kristiansand Kunnskapspark	Mobil kulturinkubator	400 000
Kristiansand Vannfestival	Forprosjekt videreutvikling	200 000
LO i Vest Agder	Likestillingskonferansen 2004	10 000
Longshot filmproduksjon AS	Dokumentarfilm "Moderne slaveri"	500 000
Longshot filmproduksjon AS	Manusutvikling barnefilm "Thelmax"	100 000
Longshot filmproduksjon AS	Pre-sale: Gipsy Heart	50 000
Loop Loop Loop	Utvikle metode kompetanseoverføring	200 000
Lynor AS	Dokumentarfilm "Ling Merete Kituyi"	98 000
Markedsføringsforeningen	Kompetanseløftprosjektet Mytopolis	470 000
Naturexpo	Kompetanse og nettverksutvikling	200 000
Nordiske Sommernetter	Seminar kultur og næring	20 000
NorgesFilm AS	Aksjekjøp	2 952 000
NorgesFilm AS og Kristiansand kommune	Etablering av nasjonalt senter for undervisningsfilm	174 375
Norsk Folkemusikk og Danselag	Eurotrad ensemble (EU-søknad)	210 000
Norsk Smalfilm	Etableringsstøtte	100 000
Norsk Smalfilm	Etableringslån	200 000
NorTeam Inc, Dyreparken	Forprosjekt Science Centre	100 000
Opera Island Kristiansand	Sommerakademi og festival 2005	1 790 000
Quart/Rock City	Bistand fra Sverige	50 000
Rolf Gupta	Forprosjekt: Musikkakademiet Arena	75 000
Samsen Kulturhus	Forprosjekt: Filmverksted	168 000
Stiftelsen Arkivet	Dokumentarfilm "Klokkene fra Palatia"	150 000
Stiftelsen Arkivet	Politiprojektet	50 000
Stiftelsen Punkt	Utviklingsmidler musikkfestivalen Punkt	50 000
SiA	Kultopia	800 000
<b>investeringer i arbeidsplasser og levekår 2004</b>		<b>19 451 548</b>
Rest, ikke utbetalte investeringer fra 2004		10 627 273
Rest, ikke utbetalte investeringer fra 2003		8 323 298
<b>Prosjektgjeld bokført i balansen</b>		<b>18 950 571</b>



## Noter til regnskapet 2004

### Note 11 Spesifikasjon av andre driftskostnader

	2004
Lokalkostnader	177 240
Datautstyr, inventar, småanskaffelser	63 604
Fremmede ytelser	508 457
Kontorrekv, trykksaker, telefon, porto	254 964
Møtekostnader	120 238
Reisekostnader	395 021
Annonsering, markedsføring	132 834
Diverse kostnader	127 247
<b>Sum</b>	<b>1 779 605</b>



Til rådsforsamlingen i CULTIVA - Kristiansand kommunes energiverksstiftelse

## REVISJONSBERETNING FOR 2004

Vi har revidert årsregnskapet for CULTIVA - Kristiansand kommunes energiverksstiftelse for regnskapsåret 2004, som viser et overskudd på kr 21.603.678. Vi har også revidert opplysningene i årsberetningen om årsregnskapet, forutsetningen om fortsatt drift og forslaget til anvendelse av overskuddet. Årsregnskapet består av resultatregnskap, balanse, kontantstrømoppstilling og noteopplysninger. Årsregnskapet og årsberetningen er avgitt av stiftelsens styre og administrerende direktør. Vår oppgave er å uttale oss om årsregnskapet og øvrige forhold i henhold til revisorlovens krav.

Vi har utført revisjonen i samsvar med revisorloven og god revisjonsskikk i Norge. God revisjonsskikk krever at vi planlegger og utfører revisjonen for å oppnå betryggende sikkerhet for at årsregnskapet ikke inneholder vesentlig feilinformasjon. Revisjon omfatter kontroll av utvalgte deler av materialet som underbygger informasjonen i årsregnskapet, vurdering av de benyttede regnskapsprinsipper og vesentlige regnskapsestimater, samt vurdering av innholdet i utvalgte deler av materialet som underbygger informasjonen i årsregnskapet, vurdering av de benyttede regnskapsprinsipper og vesentlige regnskapsestimater, samt vurdering av innholdet i og presentasjonen av årsregnskapet. I den grad det følger av god revisjonsskikk, omfatter revisjon også en gjennomgåelse av stiftelsens formuesforvaltning og regnskaps- og intern kontrollsystemer. Vi mener at vår revisjon gir et forsvarlig grunnlag for vår uttalelse.

Vi mener at

- årsregnskapet er avgitt i samsvar med lov og forskrifter og gir et uttrykk for stiftelsens økonomiske stilling 31.12.2004 og for resultatet og kontantstrømmene i regnskapsåret i overensstemmelse med god regnskapsskikk i Norge
- ledelsen har oppfylt sin plikt til å sørge for ordentlig og oversiktlig registrering og dokumentasjon av regnskapsopplysninger i samsvar med lov og god regnskapsskikk i Norge
- opplysningene i årsberetningen om årsregnskapet, forutsetningen om fortsatt drift og forslaget til anvendelse av overskuddet er konsistente med årsregnskapet og er i samsvar med lov og forskrifter.

Kristiansand, 26. mai 2005

Deloitte



Roar Lohne  
statsautorisert revisor

Audit • Tax & Legal • Consulting • Corporate Finance •

A member firm of  
Deloitte Touche Tohmatsu

**Cultiva**  
Kjøita 42  
4630 Kristiansand  
Telefon 380 380 20

[www.cultiva.no](http://www.cultiva.no)